

Mode opératoire :  
**Agir en cas de situations dégradées aux blocs opératoires**

Relié à la procédure : PR/SOIN GEN/SOI/04 "Appliquer la prescription médicale"

**Service émetteur :**  
**Direction des soins**

**Date de la première émission :**  
**04 novembre 2021**

**Nombre de pages :**  
**7**

**Référence externe :**

**Destinataire(s) (service, périmètre) :**  
 Blocs opératoires






**Historique des modifications :**

- Création du document

Version	Date	rédacteur

**Modifications :**

Date	Page	A la place de	Lire

Rédacteur(s) ou Modificateur (DLG)	Vérificateur (Département AC)	Approbateur	Visa
<b>Nom :</b> JUILLE/ DELORD/ DELTOUR DE CHAZELLES <b>Prénom :</b> Luce /Christelle / Isabelle <b>Fonction :</b> Responsables de Blocs <b>Date :</b> 04.11.2021 <b>Signature :</b>   <b>Nom :</b> GEHIN <b>Prénom :</b> Jennifer <b>Fonction :</b> Chargée qualité attachée à la direction des soins <b>Date :</b> 04.11.2021 <b>Signature :</b> 	<b>Nom :</b> CHATELIN <b>Prénom :</b> Sophie <b>Fonction :</b> Responsable département amélioration continue <b>Date :</b> 04.11.2021 <b>Signature :</b> 	<b>Nom :</b> SOULA-ETCHEGARAY <b>Prénom :</b> Florence <b>Fonction :</b> Directrice des Soins  <b>Date :</b> 04.11.2021 <b>Signature :</b> 	<b>Nom :</b> PON <b>Prénom :</b> Dominique <b>Fonction :</b> Directeur d'Etablissement  <b>Date :</b> 04.11.2021 <b>Signature :</b> 

## Agir en cas de situations dégradées aux blocs opératoires

### Objet

Ce mode opératoire détaille la conduite à tenir dans les différents blocs opératoires en cas de situations dites dégradées :

- En cas de panne d'électricité
- En cas d'arrêt des CTA ou de la climatisation
- En cas de fuite d'eau
- En cas de pannes sur les fluides médicaux
- En cas de panne ou défaut sur les frigidaires/congélateurs
- En cas de panne informatique

### Objectifs

- Sécuriser les patients en cours d'intervention et en salle de SSPI.

### I. Agir en cas de panne d'électricité (hors SSPI)

En cas de coupure d'électricité, le groupe électrogène prend le relais au bout 5 à 10 secondes dans les services et immédiatement dans les services critiques identifiés (réanimation, blocs, USIC)

**Si le groupe électrogène ne prend pas le relais : Objectif => Terminer les interventions en cours / Assurer les soins vitaux en SSPI**

**Les établissements de santé sont prioritaires sur l'acheminement de l'électricité par les fournisseurs, mais un délai est nécessaire pour l'intervention des services concernés (edf-erdf).**

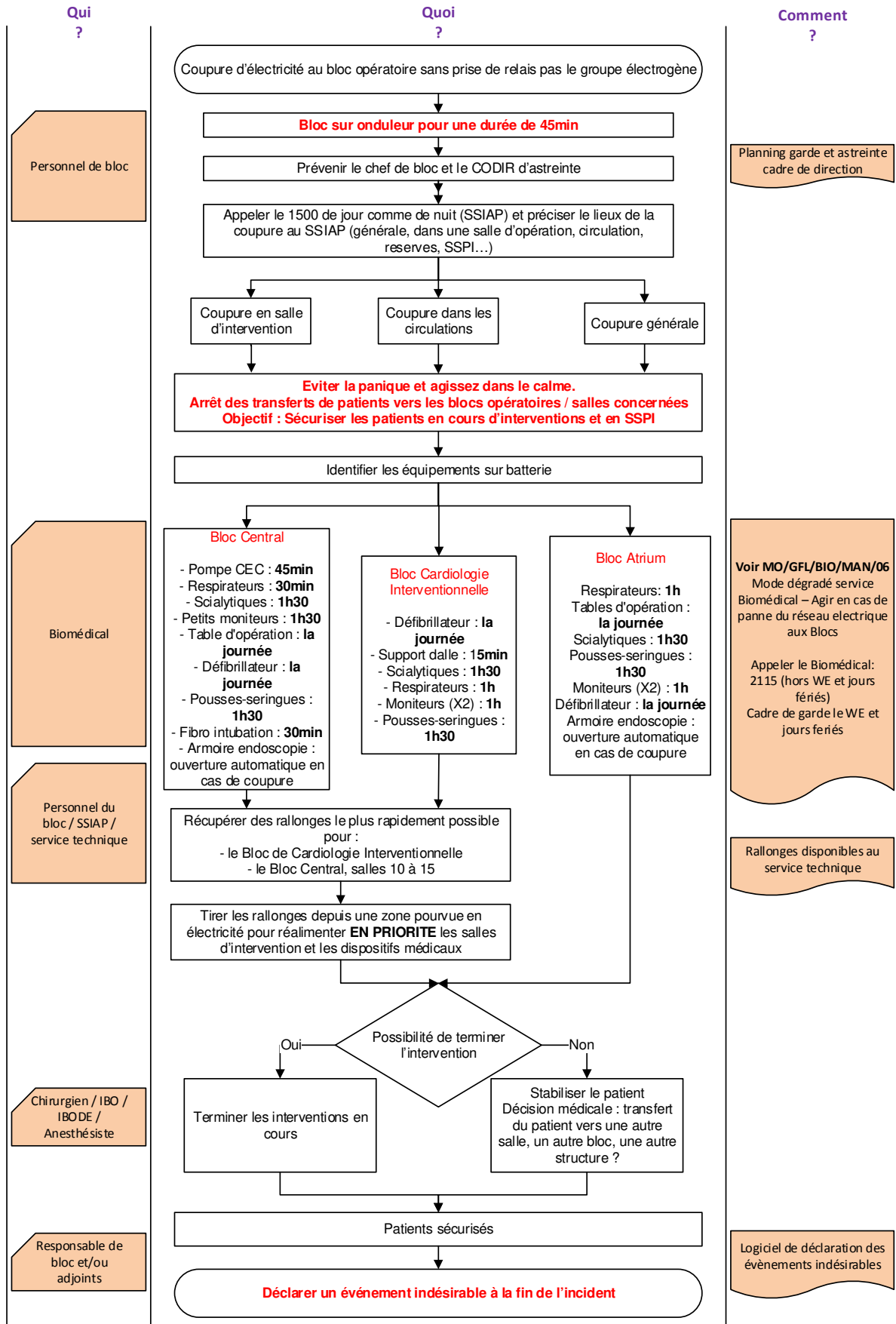
- ⇒ Numéro à appeler immédiatement en cas de coupure d'électricité : appeler le 1500 (SSIAP) et signaler la zone de la coupure.

**Si pas de reprise de l'électricité :**

- ⇒ Les blocs sont sur **onduleur** qui permettent de maintenir une alimentation **pendant 45min après la coupure**
- ⇒ Certains équipements peuvent fonctionner sur batterie en mode dégradé (durée d'autonomie données à titre indicatif – elles peuvent varier en fonction de l'usure des batteries des équipements et du mode de fonctionnement de l'appareil).

Bloc Central	Bloc CI	Bloc Atrium
<ul style="list-style-type: none"> <li>•Pompe CEC : 45min</li> <li>•Respirateur GE : 30min</li> <li>•Scialytiques : 1h30</li> <li>•Petits moniteurs : 1h30</li> <li>•Table d'opération : la journée</li> <li>•Défibrillateur : la journée</li> <li>•Pousses-seringues : 1h30</li> <li>•Fibro intubation : 30min</li> <li>•Armoire endoscopie :</li> </ul>	<ul style="list-style-type: none"> <li>•Défibrillateur : la journée</li> <li>•Salles GE : 15min</li> <li>•Scialytiques : 1h30</li> <li>•Respirateur : 1h</li> <li>•Moniteurs (X2) : 1h</li> <li>•Pousses-seringues : 1h30</li> </ul>	<ul style="list-style-type: none"> <li>•Respi Primus : 1h</li> <li>•Tables d'opération : la journée</li> <li>•Scialytiques : 1h30</li> <li>•Pousses-seringues : 1h30</li> <li>•Moniteurs (X2) : 1h</li> <li>•Défibrillateur : la journée</li> <li>•Armoire endoscopie :</li> </ul>

## Agir en cas de panne électrique dans les blocs opératoires (hors SSPI)



**Si la coupure de courant concerne une zone où sont présents des frigidaires et/ou congélateurs :**

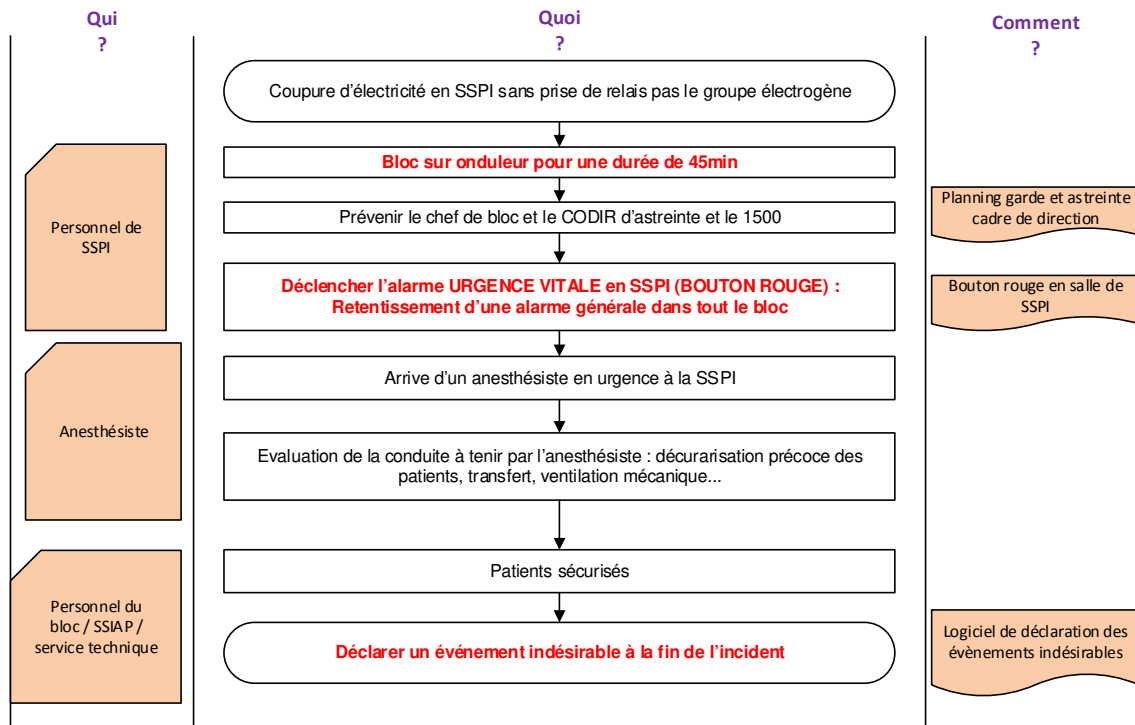
- Faire un état des lieux des produits présents dans le frigidaire/congélateur
- Appeler la pharmacie qui déterminera la conduite à tenir selon la durée depuis laquelle la coupure a eu lieu :
  - o Soit une mise en quarantaine des produits qui nécessitera des recherches avant validation de remise dans le circuit ou de destruction
  - o Soit un transfert vers un autre frigidaire disposant d'un relevé de température journalier et d'une alarme en cas de problème de température.
- Tracer sur le frigidaire défectueux le transfert des produits vers un autre frigidaire (localisation du frigidaire)

**II. Agir en cas de panne d'électricité en SSPI**

**Si la coupure de courant concerne la SSPI :**

Appuyer sur le bouton rouge d'urgence vitale pour déclencher l'alarme dans tout le bloc : arrivée en urgence de l'anesthésiste et des équipes médicales et soignantes disponibles. La conduite à tenir pour les patients est évaluée par le médecin anesthésiste.

**Agir en cas de panne électrique en SSPI**



### III. Agir en cas d'arrêt ou de dysfonctionnement des CTA ou de la climatisation

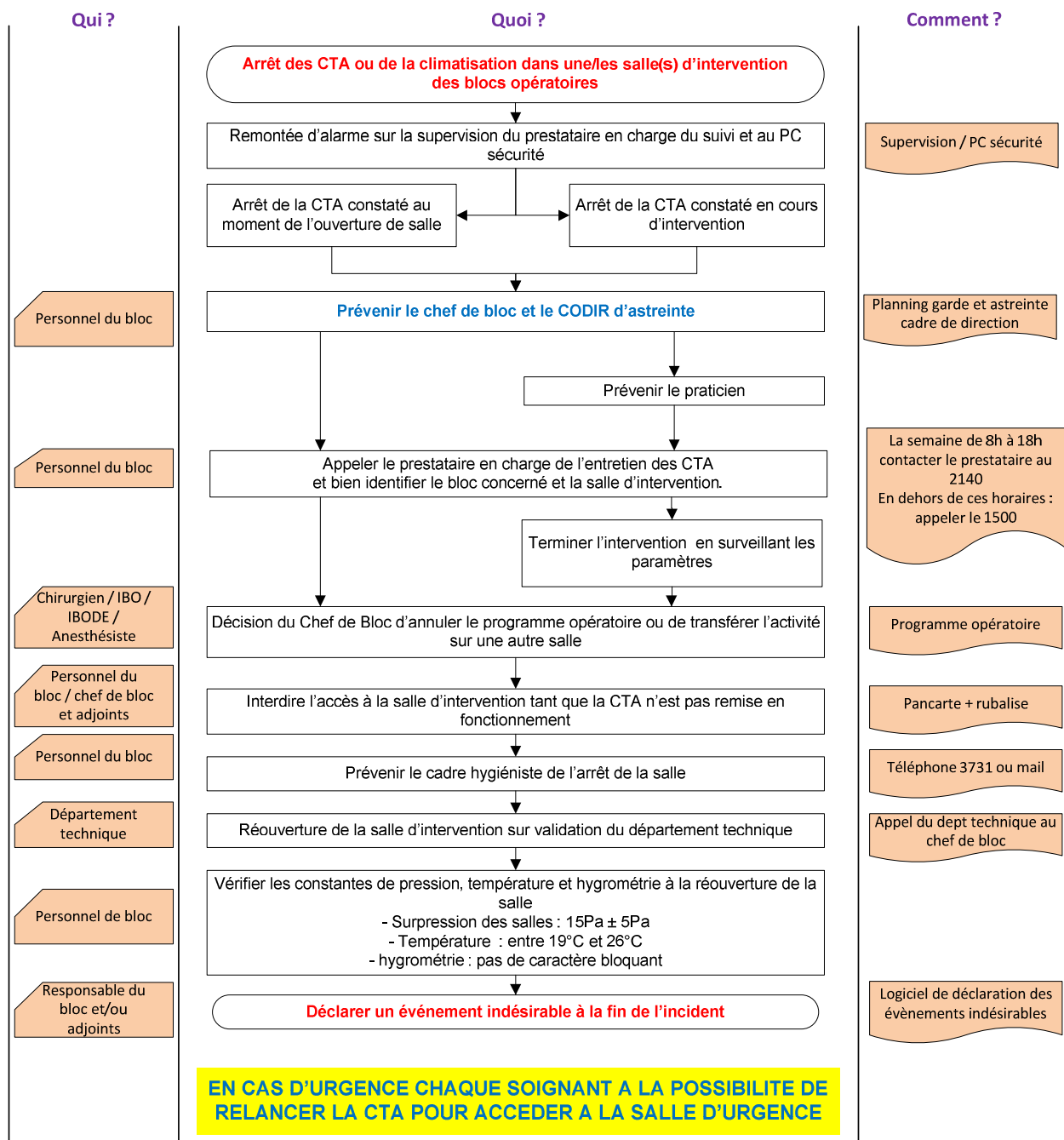
En cas d'arrêt des centrales de traitements d'air (CTA) ou de la climatisation dans des salles d'intervention non occupées, aucune intervention ne doit avoir lieu dans les salles concernées. Les patients programmés dans les salles concernées doivent être réorientés vers une autre salle fonctionnelle ou déprogrammés.

Rappel des normes dans les salles d'intervention :

- Suppression des salles : 15 Pa ± 5 Pa
- Température : entre 19°C et 26°C
- Hygrométrie : pas de caractère bloquant

En cas de problème, il existe une remontée d'alarme sur la supervision suivie par le prestataire en charge de l'entretien des climatisations / CTA

### Agir en cas d'arrêt ou de dysfonctionnement des CTA aux blocs opératoires

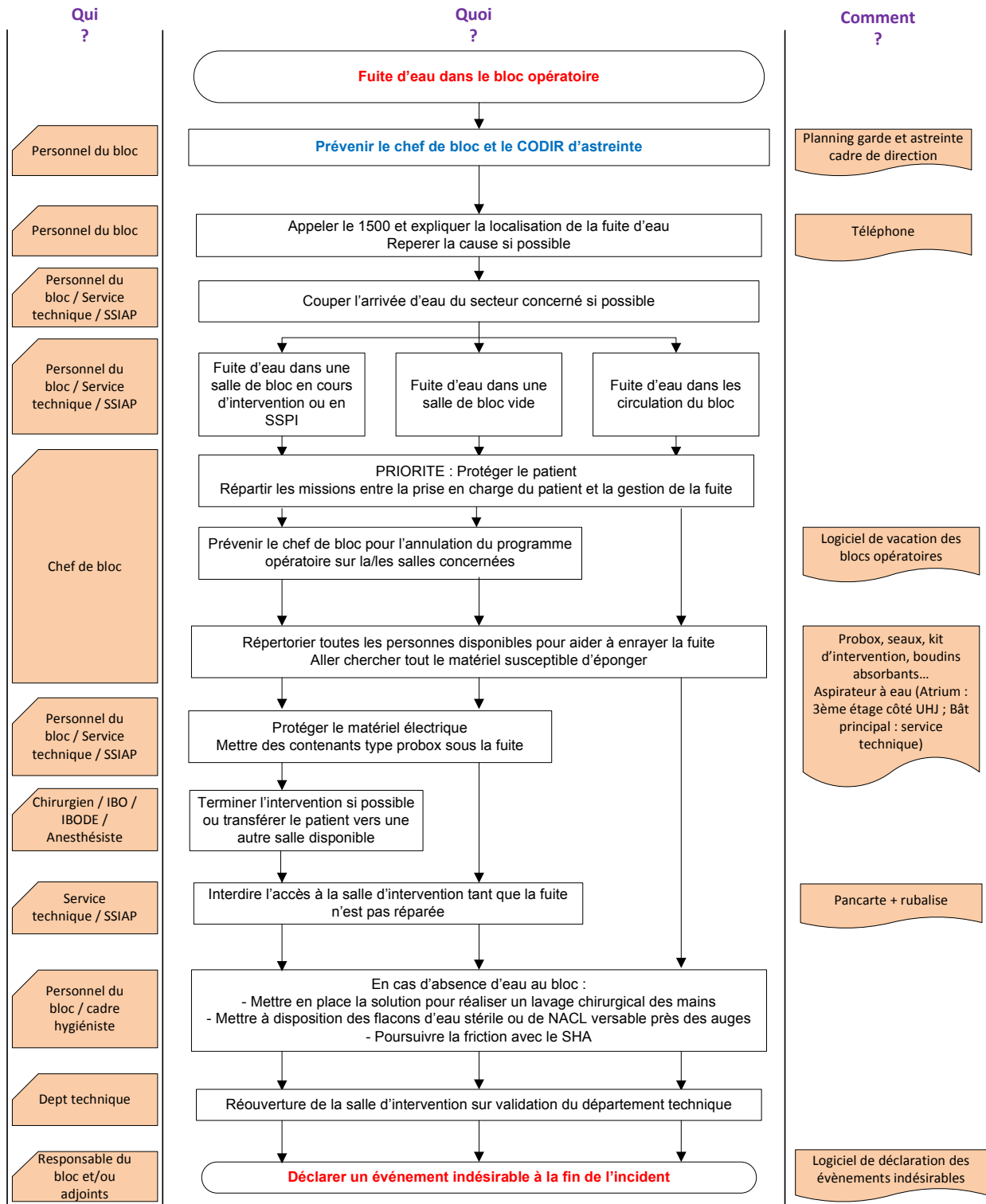


**EN CAS D'URGENCE CHAQUE SOIGNANT A LA POSSIBILITE DE RELANCER LA CTA POUR ACCEDER A LA SALLE D'URGENCE**

#### IV. Agir en cas de fuite d'eau dans les blocs opératoires

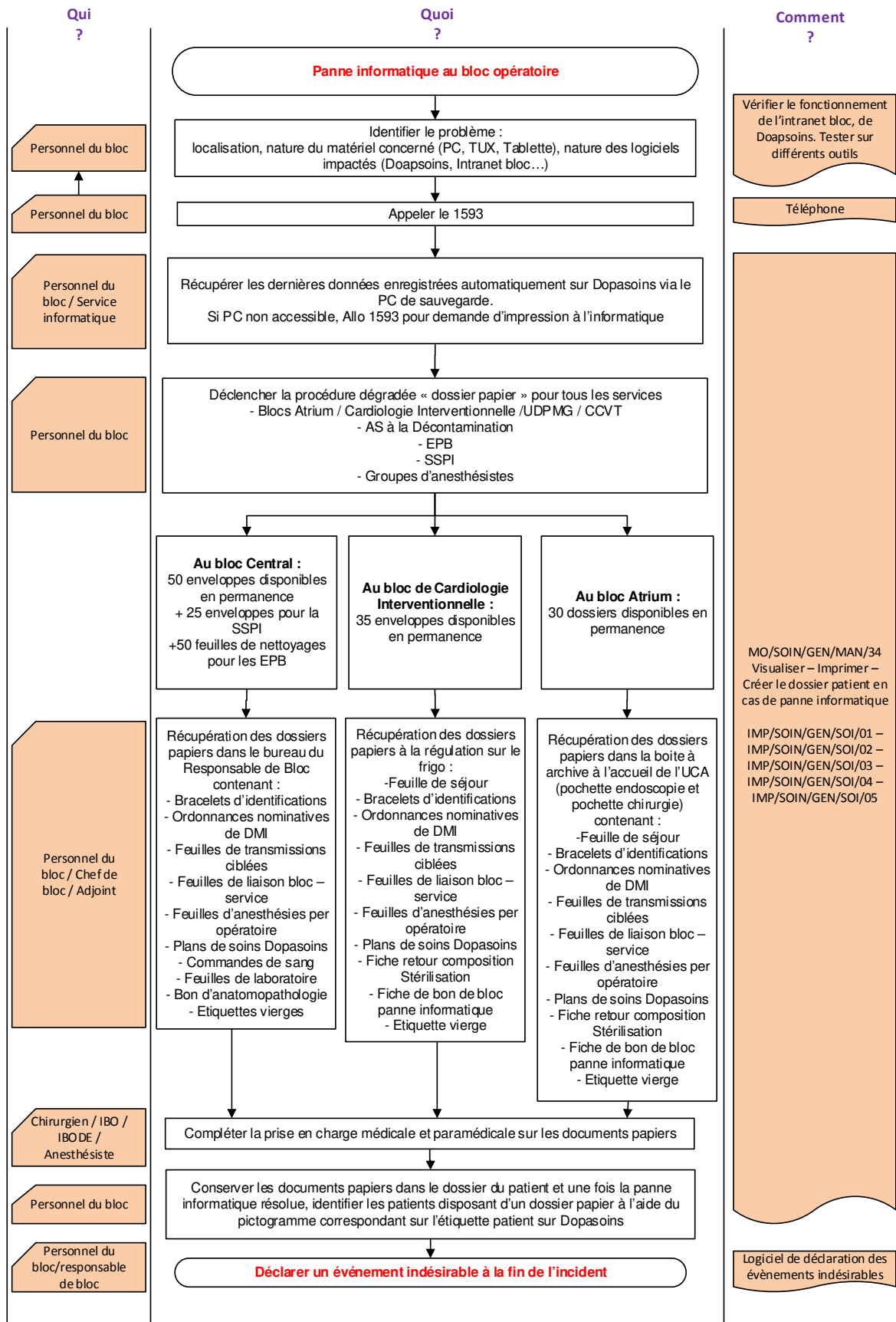
En cas de fuite d'eau au bloc, il est impératif de réagir rapidement afin de limiter au maximum la propagation de l'eau dans le bloc opératoire et de protéger le matériel électrique.

#### Agir en cas de fuite d'eau aux blocs opératoires



**V. Agir en cas de panne informatique dans les blocs opératoires**

**Agir en cas de panne informatique aux blocs opératoires**



**VI. Agir en cas de rupture des fluides médicaux**

En cas de rupture des fluides médicaux, la procédure d'urgence mise en place par la pharmacie est consultable sur l'intranet documentaire : MO/INST/FLU/-/07. Le logigramme ci-dessous reprend cette procédure.

**Agir en cas de rupture des fluides médicaux aux blocs opératoires  
MO/INST/FLU/-/07**

